

## 意義

- A・B) 病原微生物の同定は、治療の最適化や耐性菌の対策上重要である。  
C) 早期診断並びに治療の適時性

## 指標の定義・算出方法

- ・必要データセット：DPC様式1、E/Fファイル
- ・分子：A) 分母のうち、尿中肺炎球菌抗原検査を受けた症例  
B) 分母のうち、血液培養検査を受けた症例  
C) 分母のうち、入院当日から抗菌薬を投与された症例
- ・分母：18歳以上の市中肺炎症例
- ・分子÷分母（単位：パーセント）

## 分母の定義

- 解析期間に退院した症例を対象とする
- このうち、様式1の生年月日、入院日より入院時年齢を求め18歳以上の症例。
- このうち、市中肺炎症例。DPCコードの上6桁が040070(インフルエンザ、ウイルス性肺炎)、040080(肺炎、急性気管支炎、急性細気管支炎)いずれかにかつ、肺炎の重症度分類の7桁目(コードでは8. 院内肺炎、市中肺炎)が「5」(市中肺炎)の症例

## 分子の定義

- A) 尿中肺炎球菌抗原検査を受けた症例

診療行為の点数コードのいずれかに以下が含まれる症例

レセ電コード	診療行為コード	診療行為
160177150	D012-27	肺炎球菌抗原定性(尿)
160104250	D012-21	肺炎球菌抗原定性(尿)
160188850	D012-27	肺炎球菌細胞壁抗原定性

レセ電コード	診療行為コード	診療行為
160104250	D012-25	肺炎球菌抗原定性(尿)
160188850	D012-35	肺炎球菌細胞壁抗原定性
160177150	D012-36	肺炎球菌抗原定性(尿)

- B) 血液培養検査を受けた症例

診療行為の点数コードのいずれかに以下が含まれる症例

レセ電コード	診療行為コード	診療行為
160058610	D018-3	細菌培養同定(血液)

- C) 入院日と同一日に抗菌薬(内服薬もしくは注射薬)を投与された症例。

EFファイルの薬剤情報の点数コードに、下記いずれかの薬価基準コード7桁に対応するレセ電コードが含まれる症例

※薬価基準コード上7桁について、上2～4ケタ情報を利用、「xxx」は001～699として内服薬・注射薬を指定  
薬価基準コード

上7ケタ	内容
61**xxx	抗生物質製剤 内服薬・注射薬 (xxxは001～699) ※ただし 6191xxxは除く(ヘリコバクター・ピロリ菌除菌薬)
621*xxx	サルファ剤 内服薬・注射薬 (xxxは001～699)
624*xxx	合成抗菌剤 内服薬・注射薬 (xxxは001～699)
629*xxx	その他の化学療法剤 内服薬・注射薬 (xxxは001～699)

## 測定上の限界・解釈上の注意

- A・B) 必ずしもすべての症例に必要な検査ではなく、100%を目指す指標ではない。

C) 成人市中肺炎診療ガイドラインでは、診断後4時間以内の抗生剤投与開始が勧められている。AHRQでは、4時間以内の投与を指標として提案している。投与時刻のデータがなく、日単位での把握では適時性を十分に評価できているとはいえない。

## 考察

肺炎の適切な治療と抗菌薬の適正使用を行う上で起因菌の同定は大きな役割を持ちます。

A) 尿中抗原は細菌培養よりも採取が容易である点や、抗菌薬投与開始後にも測定できる点で有用といえ、クリニカルパス等の整備により一層活用されることが期待されますが、多くの施設で尿中抗原の実施割合は昨年度よりも減少しつつあり、施設間でも大きなバラつきがあります。

B) 発熱時に採取した血液培養は喀痰培養よりも採取が容易であり、起因菌分離の精度も高い点で有用と言えます、クリニカルパス等の整備により一層活用されることが期待されています。前項の尿中抗原とは異なり多くの施設で本検査の実施割合は昨年度より若干増加していますが、施設間では引き続き大きなバラつきがあります。

C) 細菌性肺炎においては早期の抗菌薬治療が治療日数や救命割合を改善することが知られています。夜間に受診して24時をまたいで抗菌薬が投与されるケースなど例外もあるかも知れませんが、肺炎の診断がついた時点でできるだけ早く治療を開始されることが望まれます。残念ながら多くの施設で前年度よりも指標値は低下しており、施設間でのばらつきも拡大しているようです。

## 参考資料

成人市中肺炎診療ガイドライン

## 指標12A：尿中肺炎球菌抗原実施割合

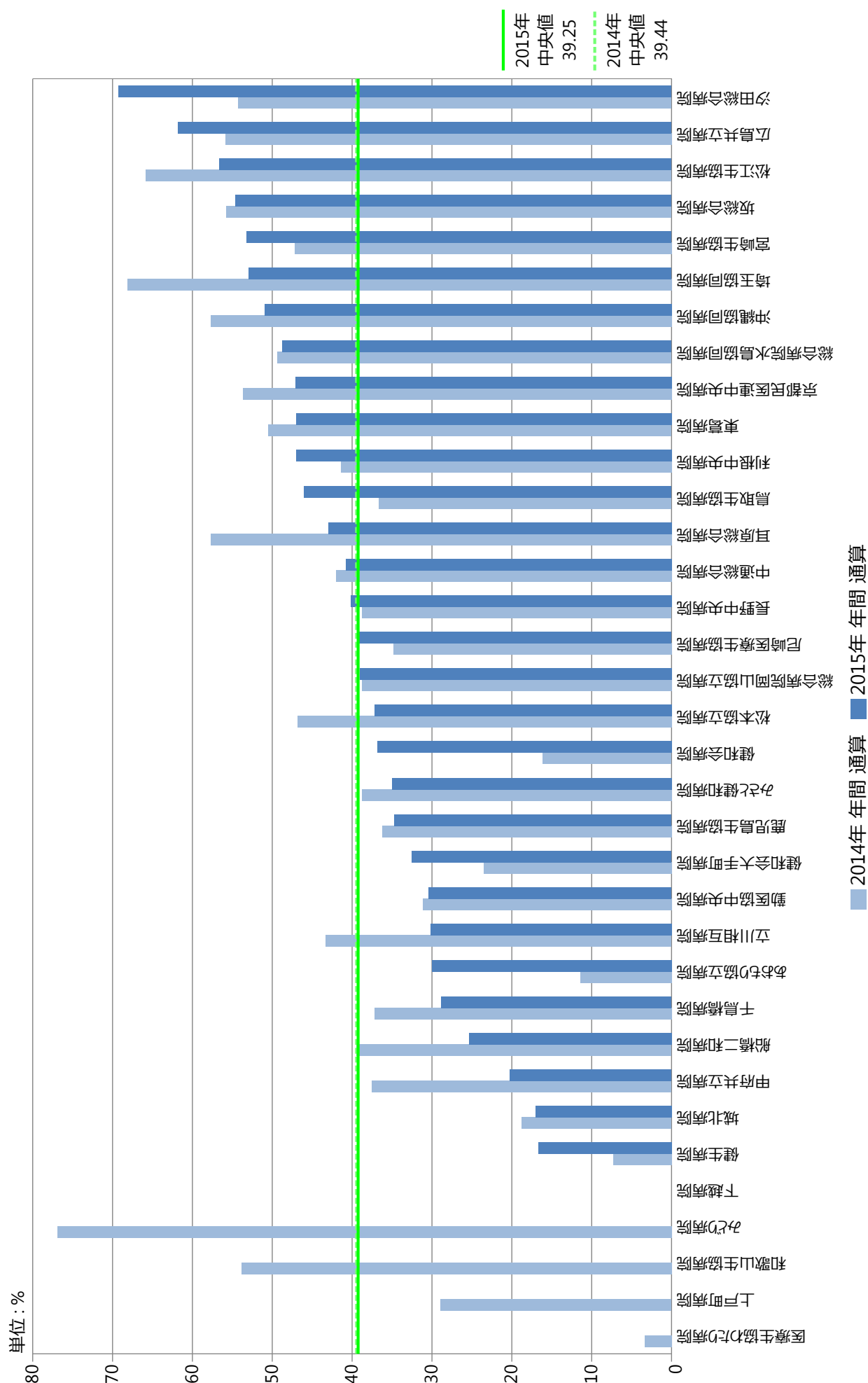
指標12A分母：18歳以上の市中肺炎症例

指標12A分子：分母のうち、尿中肺炎球菌抗原検査を受けた症例

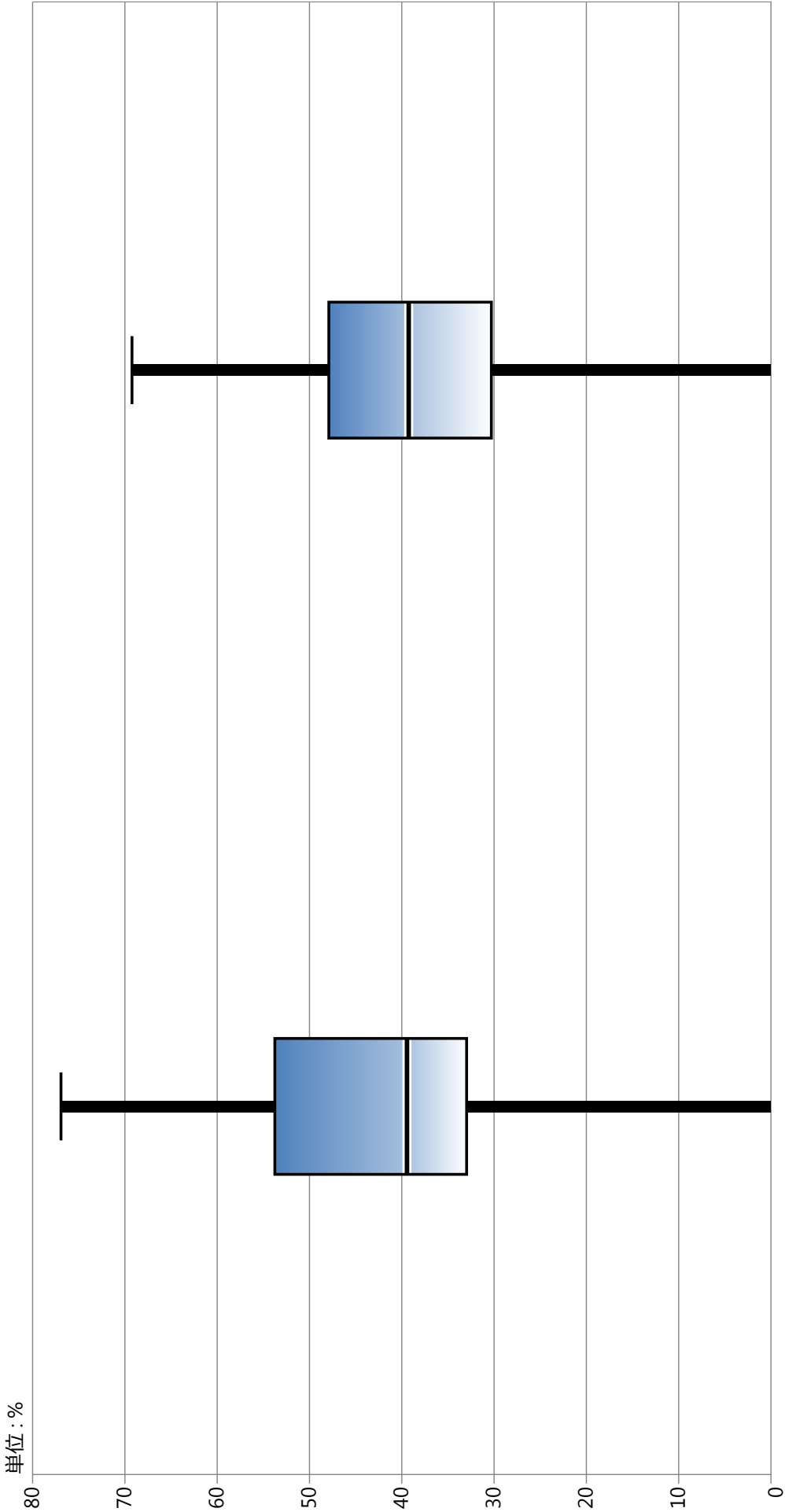
指標12A：尿中肺炎球菌抗原実施割合

	指標12A分母		指標12A分子		指標12A	
	件		件		%	
	2014年 年間	2015年 年間	2014年 年間	2015年 年間	2014年 年間	2015年 年間
勤医協中央病院	440	454	137	138	31.14	30.40
釧路協立病院	—	0	—	0	—	—
あおもり協立病院	35	50	4	15	11.43	30.00
健生病院	151	138	11	23	7.28	16.67
坂総合病院	393	469	219	256	55.73	54.58
泉病院	0	0	0	0	—	—
中通総合病院	200	228	84	93	42.00	40.79
医療生協わたり病院	30	0	1	0	3.33	—
利根中央病院	174	249	72	117	41.38	46.99
埼玉協同病院	251	238	171	126	68.13	52.94
埼玉西協同病院	—	0	—	0	—	—
船橋二和病院	142	146	56	37	39.44	25.34
みさと健和病院	178	217	69	76	38.76	35.02
小豆沢病院	—	0	—	0	—	—
大田病院	0	0	0	0	—	—
東葛病院	208	338	105	159	50.48	47.04
立川相互病院	261	318	113	96	43.30	30.19
川崎協同病院	—	0	—	0	—	—
汐田総合病院	94	117	51	81	54.26	69.23
下越病院	260	278	0	0	0.00	0.00
城北病院	144	223	27	38	18.75	17.04
甲府共立病院	208	178	78	36	37.50	20.22
長野中央病院	173	204	67	82	38.73	40.20
健和会病院	62	95	10	35	16.13	36.84
諏訪共立病院	—	0	—	0	—	—
松本協立病院	158	172	74	64	46.84	37.21
みどり病院	13	0	10	0	76.92	—
京都民医連中央病院	164	189	88	89	53.66	47.09
耳原総合病院	227	279	131	120	57.71	43.01
尼崎医療生協病院	158	186	55	73	34.81	39.25
おかたに病院	0	0	0	0	—	—
和歌山生協病院	195	0	105	0	53.85	—
鳥取生協病院	71	100	26	46	36.62	46.00
松江生協病院	79	106	52	60	65.82	56.60
総合病院水島協同病院	150	195	74	95	49.33	48.72
玉島協同病院	—	0	—	0	—	—
総合病院岡山協立病院	160	210	62	82	38.75	39.05
広島共立病院	170	178	95	110	55.88	61.80
宇部協立病院	0	0	0	0	—	—
健和会大手町病院	234	286	55	93	23.50	32.52
千鳥橋病院	266	295	99	85	37.22	28.81
上戸町病院	83	0	24	0	28.92	—
宮崎生協病院	322	329	152	175	47.20	53.19
鹿児島生協病院	353	363	128	126	36.26	34.71
沖縄協同病院	319	263	184	134	57.68	50.95
中部協同病院	0	0	0	0	—	—
最大値	440.00	469.00	219.00	256.00	76.92	69.23
75%値	228.75	246.25	100.50	94.50	53.75	47.90
中央値	162.00	175.00	64.50	53.00	39.44	39.25
25%値	77.00	0.00	10.75	0.00	32.97	30.29
最小値	0.00	0.00	0.00	0.00	0.00	0.00

# 指標12A：尿中肺炎球菌抗原実施割合



指標12A：尿中肺炎球菌抗原実施割合



2015年 年間 通算

2014年 年間 通算

最大値	76.92	69.23
75%値	53.75	47.90
中央値	39.44	39.25
25%値	32.97	30.29
最小値	0.00	0.00

## 指標12B：血液培養提出割合

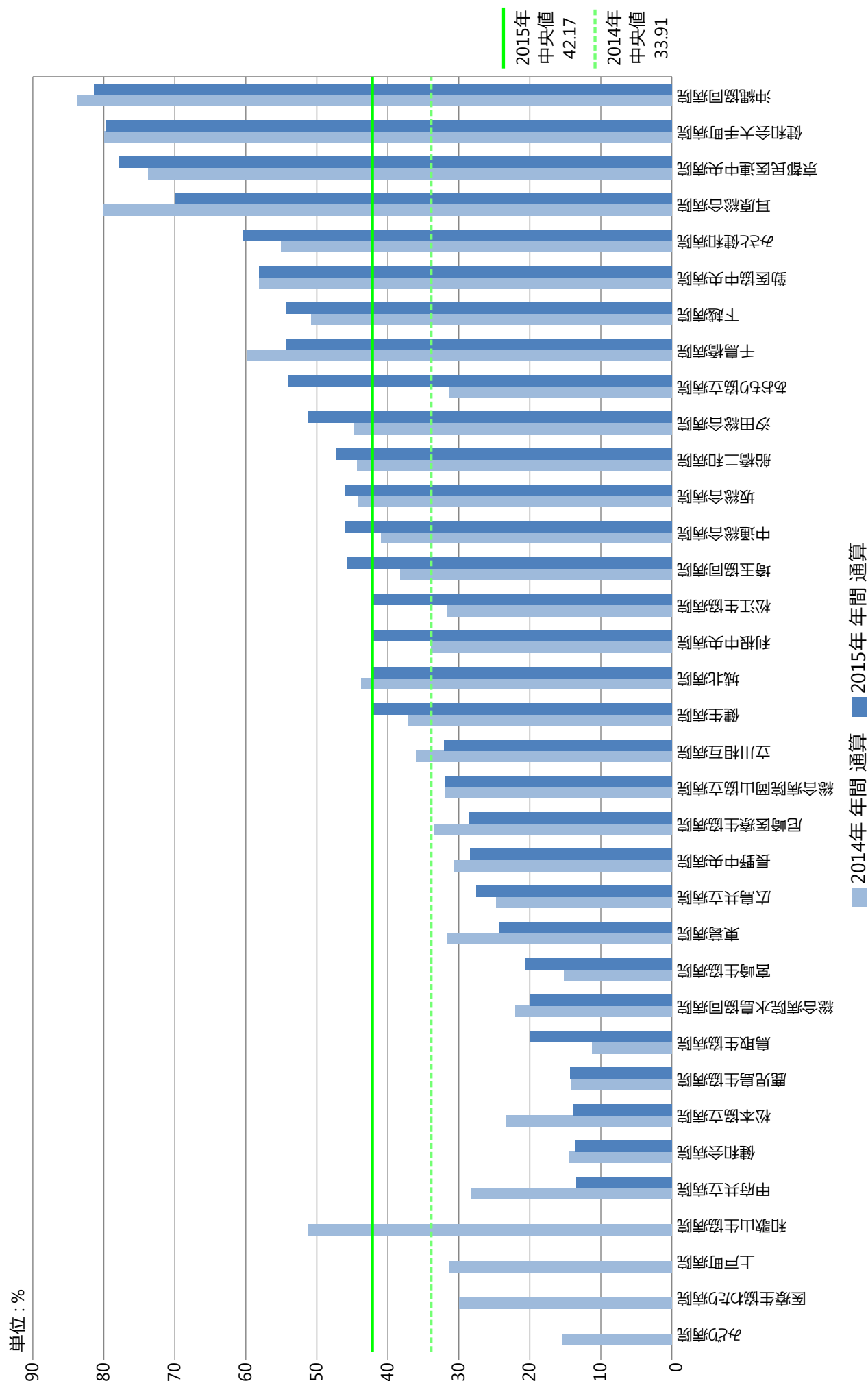
指標12B分母：18歳以上の市中肺炎症例

指標12B分子：分母のうち、血液培養検査を受けた症例

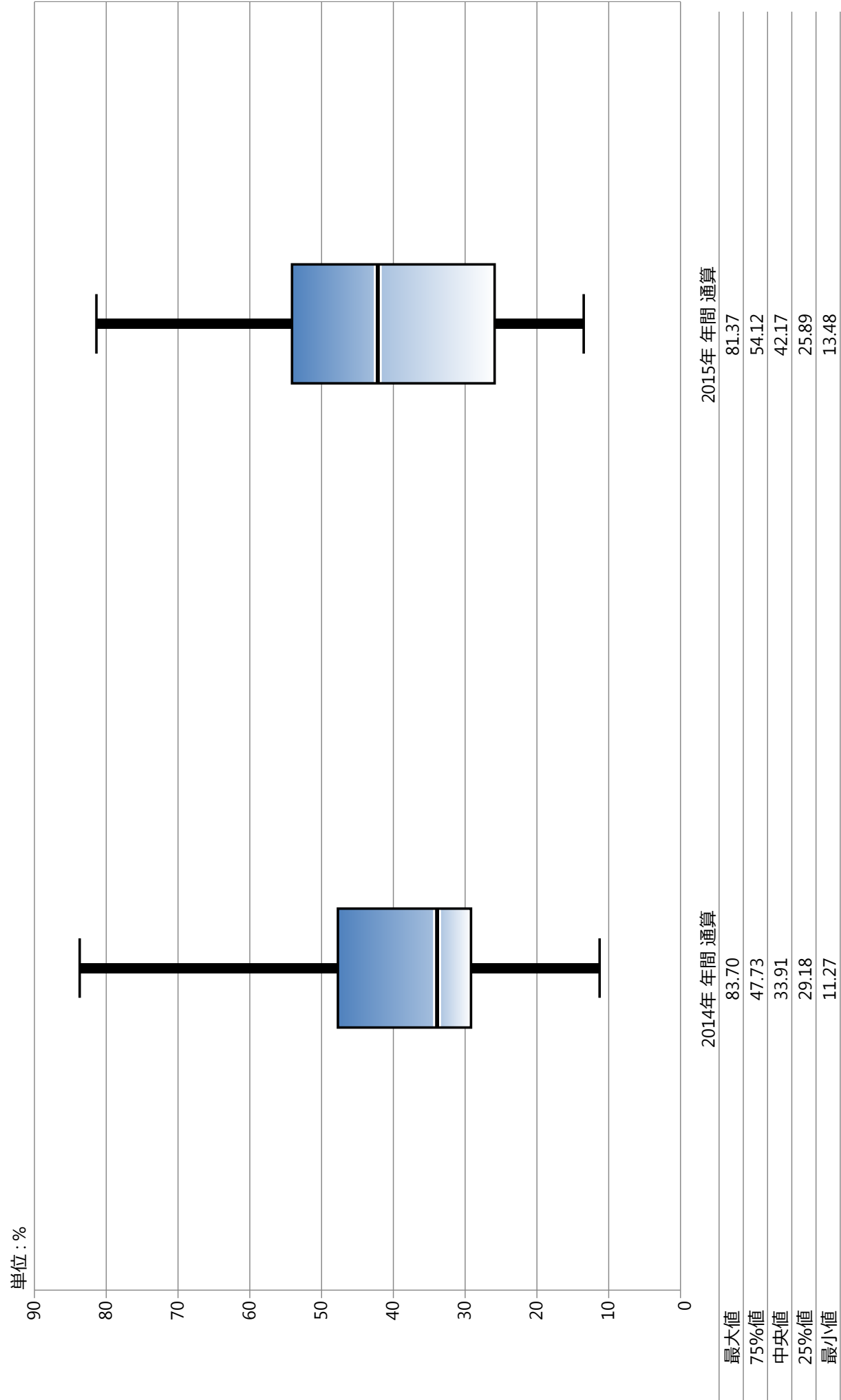
指標12B：血液培養提出割合

	指標12B分母		指標12B分子		指標12B	
	件		件		%	
	2014年 年間	2015年 年間	2014年 年間	2015年 年間	2014年 年間	2015年 年間
勤医協中央病院	440	454	256	264	58.18	58.15
釧路協立病院	—	0	—	0	—	—
あおもり協立病院	35	50	11	27	31.43	54.00
健生病院	151	138	56	58	37.09	42.03
坂総合病院	393	469	174	216	44.27	46.06
泉病院	0	0	0	0	—	—
中通総合病院	200	228	82	105	41.00	46.05
医療生協わたり病院	30	0	9	0	30.00	—
利根中央病院	174	249	59	105	33.91	42.17
埼玉協同病院	251	238	96	109	38.25	45.80
埼玉西協同病院	—	0	—	0	—	—
船橋二和病院	142	146	63	69	44.37	47.26
みさと健和病院	178	217	98	131	55.06	60.37
小豆沢病院	—	0	—	0	—	—
大田病院	0	0	0	0	—	—
東葛病院	208	338	66	82	31.73	24.26
立川相互病院	261	318	94	102	36.02	32.08
川崎協同病院	—	0	—	0	—	—
汐田総合病院	94	117	42	60	44.68	51.28
下越病院	260	278	132	151	50.77	54.32
城北病院	144	223	63	94	43.75	42.15
甲府共立病院	208	178	59	24	28.37	13.48
長野中央病院	173	204	53	58	30.64	28.43
健和会病院	62	95	9	13	14.52	13.68
諏訪共立病院	—	0	—	0	—	—
松本協立病院	158	172	37	24	23.42	13.95
みどり病院	13	0	2	0	15.38	—
京都民医連中央病院	164	189	121	147	73.78	77.78
耳原総合病院	227	279	182	195	80.18	69.89
尼崎医療生協病院	158	186	53	53	33.54	28.49
おかたに病院	0	0	0	0	—	—
和歌山生協病院	195	0	100	0	51.28	—
鳥取生協病院	71	100	8	20	11.27	20.00
松江生協病院	79	106	25	45	31.65	42.45
総合病院水島協同病院	150	195	33	39	22.00	20.00
玉島協同病院	—	0	—	0	—	—
総合病院岡山協立病院	160	210	51	67	31.88	31.90
広島共立病院	170	178	42	49	24.71	27.53
宇部協立病院	0	0	0	0	—	—
健和会大手町病院	234	286	187	228	79.91	79.72
千鳥橋病院	266	295	159	160	59.77	54.24
上戸町病院	83	0	26	0	31.33	—
宮崎生協病院	322	329	49	68	15.22	20.67
鹿児島生協病院	353	363	50	52	14.16	14.33
沖縄協同病院	319	263	267	214	83.70	81.37
中部協同病院	0	0	0	0	—	—
最大値	440.00	469.00	267.00	264.00	83.70	81.37
75%値	228.75	246.25	96.50	104.25	47.73	54.12
中央値	162.00	175.00	53.00	50.50	33.91	42.17
25%値	77.00	0.00	21.50	0.00	29.18	25.89
最小値	0.00	0.00	0.00	0.00	11.27	13.48

# 指標12B：血液培養提出割合



指標12B：血液培養提出割合



## 指標12C：来院当日の抗菌薬投与割合

指標12C分母：18歳以上の市中肺炎症例

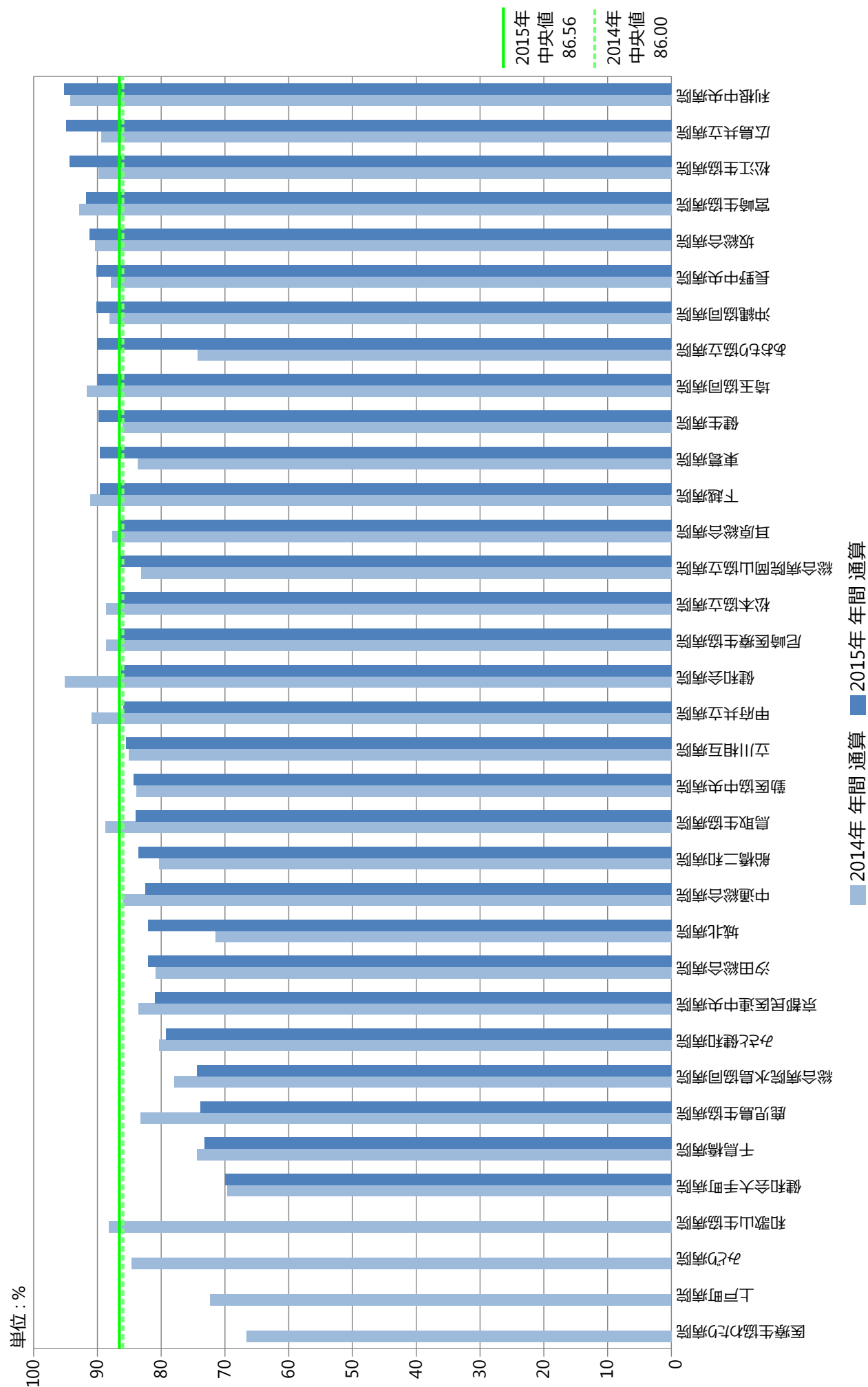
指標12C分子：分母のうち、入院当日から抗菌薬を投与された症例

指標12C：来院当日の抗菌薬投与割合

	指標12C分母		指標12C分子		指標12C	
	件		件		%	
	2014年 年間	2015年 年間	2014年 年間	2015年 年間	2014年 年間	2015年 年間
勤医協中央病院	440	454	369	383	83.86	84.36
釧路協立病院	—	0	—	0	—	—
あおもり協立病院	35	50	26	45	74.29	90.00
健生病院	151	138	130	124	86.09	89.86
坂総合病院	393	469	355	428	90.33	91.26
泉病院	0	0	0	0	—	—
中通総合病院	200	228	172	188	86.00	82.46
医療生協わたり病院	30	0	20	0	66.67	—
利根中央病院	174	249	164	237	94.25	95.18
埼玉協同病院	251	238	230	214	91.63	89.92
埼玉西協同病院	—	0	—	0	—	—
船橋二和病院	142	146	114	122	80.28	83.56
みさと健和病院	178	217	143	172	80.34	79.26
小豆沢病院	—	0	—	0	—	—
大田病院	0	0	0	0	—	—
東葛病院	208	338	174	303	83.65	89.64
立川相互病院	261	318	222	272	85.06	85.53
川崎協同病院	—	0	—	0	—	—
汐田総合病院	94	117	76	96	80.85	82.05
下越病院	260	278	237	249	91.15	89.57
城北病院	144	223	103	183	71.53	82.06
甲府共立病院	208	178	189	153	90.87	85.96
長野中央病院	173	204	152	184	87.86	90.20
健和会病院	62	95	59	82	95.16	86.32
諏訪共立病院	—	0	—	0	—	—
松本協立病院	158	172	140	149	88.61	86.63
みどり病院	13	0	11	0	84.62	—
京都民医連中央病院	164	189	137	153	83.54	80.95
耳原総合病院	227	279	199	242	87.67	86.74
尼崎医療生協病院	158	186	140	161	88.61	86.56
おかたに病院	0	0	0	0	—	—
和歌山生協病院	195	0	172	0	88.21	—
鳥取生協病院	71	100	63	84	88.73	84.00
松江生協病院	79	106	71	100	89.87	94.34
総合病院水島協同病院	150	195	117	145	78.00	74.36
玉島協同病院	—	0	—	0	—	—
総合病院岡山協立病院	160	210	133	182	83.13	86.67
広島共立病院	170	178	152	169	89.41	94.94
宇部協立病院	0	0	0	0	—	—
健和会大手町病院	234	286	163	200	69.66	69.93
千鳥橋病院	266	295	198	216	74.44	73.22
上戸町病院	83	0	60	0	72.29	—
宮崎生協病院	322	329	299	302	92.86	91.79
鹿児島生協病院	353	363	294	268	83.29	73.83
沖縄協同病院	319	263	281	237	88.09	90.11
中部協同病院	0	0	0	0	—	—
最大値	440.00	469.00	369.00	428.00	95.16	95.18
75%値	228.75	246.25	191.25	210.50	89.07	89.96
中央値	162.00	175.00	140.00	147.00	86.00	86.56
25%値	77.00	0.00	62.25	0.00	80.59	82.26
最小値	0.00	0.00	0.00	0.00	66.67	69.93



# 指標12C：来院当日の抗菌薬投与割合



指標12C：来院当日の抗菌薬投与割合

