

## 意義

早期浸潤性乳がんには乳房温存手術が勧められている。乳房再建術が普及すれば、その意義も変わってくる可能性。

## 指標の定義・算出方法

- ・必要データセット：DPC 様式 1
- ・分子：分母のうち、乳房温存手術が実施された症例数
- ・分母：腫瘍径 2cm 以下の Stage I 乳がん（初発）で入院して手術を施行した症例数
- ・分子÷分母（単位：パーセント）

## 分母の定義

- 解析期間に退院した症例を対象とする
- このうち、様式 1 の生年月日、入院日より入院時年齢を求めた 18 歳以上の症例。
- このうち、乳房の悪性新生物（乳がん）の診断を受けた症例。

いずれかの病名の ICD-10 コードとして以下のいずれかが含まれる症例

ICD-10 コード	病名
C50\$	乳房の悪性新生物

かつ、以下の 2 条件を満たす症例。

- 様式 1 「がんの初発、再発」が「初発」 かつ
  - 「UICC 病期分類 (T),(N),(M)」が T1\$ (3 桁以降はワイルドカード、T1a 等を含む)、N0、M0
- IV. このうち、下記手術を受けた症例。

手術情報の点数コードのいずれか (5 フィールド) に以下のいずれかが含まれる症例

レセ電コード (診療行為コード)	手術点数コード	手術名
150121610	K4761	乳腺悪性腫瘍手術（単純乳房切除術）（乳腺全摘術）
150303110	K4762	乳腺悪性腫瘍手術（乳房部分切除術）（腋窩部郭清を伴わない）
150316510	K4763	乳腺悪性腫瘍手術（乳房切除術）（腋窩部郭清を伴わない）
150262710	K4764	乳腺悪性腫瘍手術（乳房部分切除術）（腋窩部郭清を伴う）
150121710	K4765	乳腺悪性腫瘍手術（乳房切除術）（腋窩鎖骨下部郭清を伴うもの）（胸筋切除を併施しないもの）
150121810	K4766	乳腺悪性腫瘍手術（乳房切除術）（腋窩鎖骨下部郭清を伴うもの）（胸筋切除を併施するもの）
150121910	K4767	乳腺悪性腫瘍手術（拡大乳房切除術）
150122150	K4767	乳腺悪性腫瘍手術と両側腋窩リンパ節郭清術

## 分子の定義

- 乳房温存手術を受けた症例

手術情報の点数コードのいずれか (5 フィールド) に以下が含まれる症例

レセ電コード (診療行為コード)	手術点数コード	手術名
150303110	K4762	乳腺悪性腫瘍手術（乳房部分切除術）（腋窩部郭清を伴わない）
150262710	K4764	乳腺悪性腫瘍手術（乳房部分切除術）（腋窩部郭清を伴う）

## 測定上の限界・解釈上の注意

K-コード分類は年度により異なってくるので、その都度確認が必要である。

Stage II (腫瘍径3cm以下)の場合も温存療法は適応だが、T2は定義上、腫瘍径2～5cmを含むため、今回の指標ではstage Iのみとした。

「UICC病期分類」は治療前に得られた臨床情報も含む情報に基づく分類(cTNM)であり、pTNM(術後病理所見による)、sTNM(手術所見による)と異なる場合があり、本来なら乳房温存術の適応にならない症例も含まれる可能性がある。

## 考察

最小値0.00% 25%値33.33% 中央値60% 75%値81.25% 最大値100%

早期がんであっても、部位によって、また患者の意向によっても、乳房温存術が選択されるとは限りません。対象症例数が少なく、年間10例以上は14病院、20例以上は4病院のみです。提出された症例数全体でみると、238例中温存手術が148例(62%)に対して選択されていました。

## 参考資料

- i. 乳房温存療法はStage I, IIの浸潤性乳癌の局所療法として強く勧められる。ただし、適応を十分に吟味して行うことが望ましい。(推奨グレードA、2011、乳癌学会ガイドライン)
- ii. Stage I, IIの浸潤性乳癌に対する局所療法では乳房温存療法と乳房切除術とでは生存率に差はなく、乳房温存療法の適応を第一選択として強く勧められる。(推奨グレードA、2011、乳癌学会ガイドライン)

## 指標19：腫瘍径2cm以下の早期乳がんに対する乳房温存手術割合

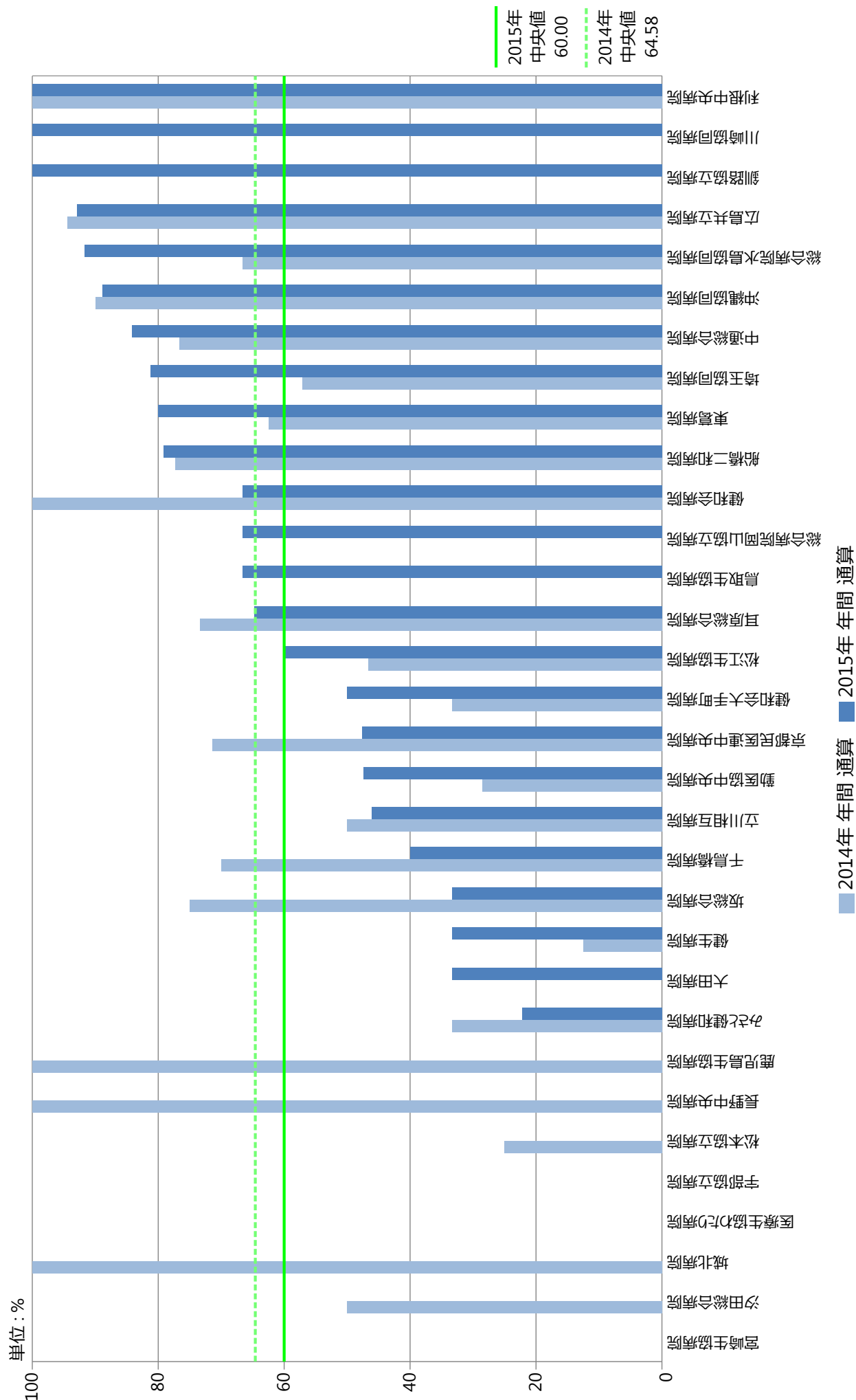
指標19分母：腫瘍径2cm以下のStage I 乳がん（初発）で入院して手術施行した症例数

指標19分子：分母のうち、乳房温存手術が実施された症例数

指標19：腫瘍径2cm以下の早期乳がんに対する乳房温存手術割合

	指標19分母		指標19分子		指標19	
	件	件	件	件	%	%
	2014年 年間	2015年 年間	2014年 年間	2015年 年間	2014年 年間	2015年 年間
勤医協中央病院	28	38	8	18	28.57	47.37
釧路協立病院	—	2	—	2	—	100.00
あおもり協立病院	0	0	0	0	—	—
健生病院	8	3	1	1	12.50	33.33
坂総合病院	12	12	9	4	75.00	33.33
泉病院	0	0	0	0	—	—
中通総合病院	30	38	23	32	76.67	84.21
医療生協わたり病院	0	1	0	0	—	0.00
利根中央病院	1	5	1	5	100.00	100.00
埼玉協同病院	7	16	4	13	57.14	81.25
埼玉西協同病院	—	0	—	0	—	—
船橋二和病院	22	24	17	19	77.27	79.17
みさと健和病院	6	9	2	2	33.33	22.22
小豆沢病院	—	0	—	0	—	—
大田病院	2	3	0	1	0.00	33.33
東葛病院	8	5	5	4	62.50	80.00
立川相互病院	6	13	3	6	50.00	46.15
川崎協同病院	—	2	—	2	—	100.00
汐田総合病院	2	0	1	0	50.00	—
下越病院	0	0	0	0	—	—
城北病院	2	0	2	0	100.00	—
甲府共立病院	0	0	0	0	—	—
長野中央病院	5	2	5	0	100.00	0.00
健和会病院	1	3	1	2	100.00	66.67
諏訪共立病院	—	0	—	0	—	—
松本協立病院	4	2	1	0	25.00	0.00
みどり病院	0	0	0	0	—	—
京都民医連中央病院	14	21	10	10	71.43	47.62
耳原総合病院	15	17	11	11	73.33	64.71
尼崎医療生協病院	0	0	0	0	—	—
おかたに病院	0	0	0	0	—	—
和歌山生協病院	0	0	0	0	—	—
鳥取生協病院	1	3	0	2	0.00	66.67
松江生協病院	15	10	7	6	46.67	60.00
総合病院水島協同病院	6	12	4	11	66.67	91.67
玉島協同病院	—	0	—	0	—	—
総合病院岡山協立病院	2	3	0	2	0.00	66.67
広島共立病院	18	14	17	13	94.44	92.86
宇部協立病院	0	1	0	0	—	0.00
健和会大手町病院	3	2	1	1	33.33	50.00
千鳥橋病院	10	5	7	2	70.00	40.00
上戸町病院	0	0	0	0	—	—
宮崎生協病院	1	0	0	0	0.00	—
鹿児島生協病院	2	1	2	0	100.00	0.00
沖縄協同病院	10	9	9	8	90.00	88.89
中部協同病院	0	0	0	0	—	—
最大値	30.00	38.00	23.00	32.00	100.00	100.00
75%値	8.50	9.00	5.50	4.75	80.45	81.25
中央値	2.00	2.00	1.00	1.00	64.58	60.00
25%値	0.00	0.00	0.00	0.00	32.14	33.33
最小値	0.00	0.00	0.00	0.00	0.00	0.00

指標19：腫瘍径2cm以下の早期乳がんに対する乳房温存手術割合



指標19：腫瘍径2cm以下の早期乳がんに対する乳房温存手術割合

