

全分娩中ハイリスク妊娠またはハイリスク分娩 管理対象者の割合

指標の意義

周産期医療における急性期病院の役割、機能。二次・三次医療機関としての役割を見る。

指標の定義・算出方法

- ・必要データセット：DPC様式1、E/Fファイル
- ・分子：分母のうち、ハイリスク妊娠・分娩管理加算を算定された症例
- ・分母：妊娠あるいは分娩に関連する疾病の治療・分娩のために入院した患者
- ・分子÷分母（単位：パーセント）

分母の定義

- 解析期間に退院した症例を対象とする
- このうち、妊娠あるいは分娩に関連する疾病の診断を受けた症例。いずれかの病名のICD-10コードとして以下のいずれかが含まれる症例

ICD-10 コード	病名
0\$	妊娠、分娩および産褥

分子の定義

- ハイリスクイ妊娠管理加算かハイリスク分娩管理加算を受けた症例
E/Fファルの診療行為の点数コードのいずれかに以下が含まれる症例

レセ電コード	診療行為コード	診療行為名
190128110	A236-2	ハイリスク妊娠管理加算
190120710	A237	ハイリスク分娩管理加算

測定上の限界・解釈上の注意

当該管理料を算定するにはハイリスク妊産婦を適切に管理するとともに、一定数以上の産科医師や一定数以上の分娩を実施しているなどの施設基準が定められている。すなわち当該管理料の算定の有無はストラクチャ一的要素に依存する。

考察

最小値 0.00 25%値 0.00 中央値 4.67 75%値 11.82 最大値 25.52
回答病院 23(通算の結果が数値で示されているもの)

2019年の中央値は2018年の3.47より、最大値は2018年の20.10より高い値となりました。この数値が高ければ、地域における周産期医療で二次・三次の役割を果たしていると見なされます。2019年は全体にその傾向が強まっていると見なしてよいかもしれません。

体制が整備され多くの分娩に対応できる病院では地域への貢献として今後もハイリスク分娩に対応することが求められています。

52：全分娩中ハイリスク妊娠またはハイリスク分娩管理対象者の割合

指標52分母：妊娠あるいは分娩に関連する疾病の治療・分娩のために入院し退院した患者

指標52分子：ハイリスク分娩・妊娠管理料が算定された患者

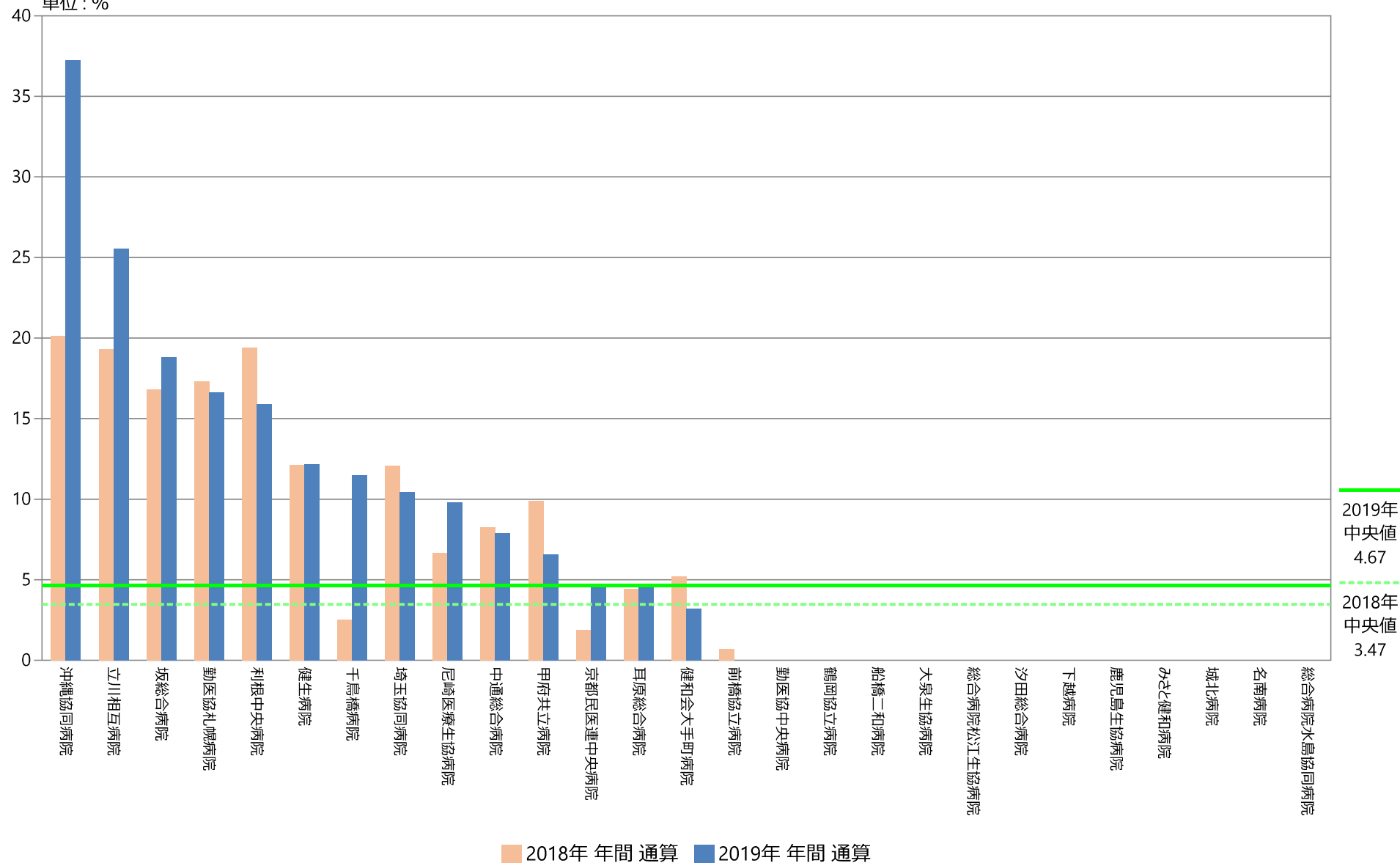
指標52：全分娩中ハイリスク妊娠またはハイリスク分娩管理対象者の割合

	指標52分母		指標52分子		指標52	
	件	件	件	件	%	%
	2018年 年間 合計値	2019年 年間 合計値	2018年 年間 合計値	2019年 年間 合計値	2018年 年間 通算	2019年 年間 通算
勤医協中央病院	5	3	0	0	0.00	0.00
勤医協札幌病院	416	427	72	71	17.31	16.63
苫小牧病院	0	0	0	0	なし	なし
一栗通病院	0	0	0	0	なし	なし
函館桜北病院	—	—	—	—	—	—
釧路協立病院	0	0	0	0	なし	なし
健生病院	437	403	53	49	12.13	12.16
あおもり協立病院	0	0	0	0	なし	なし
川久保病院	0	0	0	0	なし	なし
坂総合病院	452	441	76	83	16.81	18.82
長町病院	0	0	0	0	なし	なし
泉病院	0	0	0	0	なし	なし
中通総合病院	388	368	32	29	8.25	7.88
本間病院	0	0	0	0	なし	なし
鶴岡協立病院	80	99	0	0	0.00	0.00
鶴岡協立リハビリテーション病院	—	—	—	—	—	—
至誠堂総合病院	NA	NA	NA	NA	NA	NA
医療生協わたり病院	0	0	0	0	なし	なし
前橋協立病院	150	55	1	0	0.67	0.00
利根中央病院	258	296	50	47	19.38	15.88
北毛病院	NA	NA	NA	NA	NA	NA
埼玉協同病院	797	768	96	80	12.05	10.42
埼玉西協同病院	0	0	0	0	なし	なし
熊谷生協病院	0	0	0	0	なし	なし
秩父生協病院	NA	NA	NA	NA	NA	NA
千葉健生病院	NA	NA	NA	NA	NA	NA
船橋二和病院	19	66	0	0	0.00	0.00
柳原病院	—	—	—	—	—	—
みさと健和病院	1	0	0	0	0.00	なし
小豆沢病院	0	0	0	0	なし	なし
大泉生協病院	2	1	0	0	0.00	0.00
大田病院	0	0	0	0	なし	なし
中野共立病院	NA	NA	NA	NA	NA	NA
立川相互病院	627	572	121	146	19.30	25.52
王子生協病院	0	0	0	0	なし	なし
川崎協同病院	0	0	0	0	なし	なし
汐田総合病院	0	1	0	0	なし	0.00
下越病院	0	1	0	0	なし	0.00
富山協立病院	NA	NA	NA	NA	NA	NA
城北病院	1	0	0	0	0.00	なし
甲府共立病院	152	152	15	10	9.87	6.58
巨摩共立病院	0	0	0	0	なし	なし
石和共立病院	NA	NA	NA	NA	NA	NA
長野中央病院	0	0	0	0	なし	なし
健和会病院	0	0	0	0	なし	なし
諏訪共立病院	0	0	0	0	なし	なし
松本協立病院	0	0	0	0	なし	なし
塩尻協立病院	NA	NA	NA	NA	NA	NA
上伊那生協病院	0	0	0	0	なし	なし
みどり病院	0	0	0	0	なし	なし
三島共立病院	NA	NA	NA	NA	NA	NA
協立総合病院	—	—	—	—	—	—
北病院	0	0	0	0	なし	なし
名南病院	2	0	0	0	0.00	なし
名南ふれあい病院	—	—	—	—	—	—
千秋病院	0	0	0	0	なし	なし
津生協病院	NA	NA	NA	NA	NA	NA
京都民医連あすかい病院	NA	NA	NA	NA	NA	NA
京都民医連中央病院	267	257	5	12	1.87	4.67
東大阪生協病院	0	0	0	0	なし	なし
西淀病院	0	0	0	0	なし	なし
耳原総合病院	878	826	39	38	4.44	4.60
コープおおさか病院	NA	NA	NA	NA	NA	NA
東神戸病院	0	0	0	0	なし	なし
厄崎医療生協病院	225	194	15	19	6.67	9.79
おかたに病院	0	0	0	0	なし	なし
土庫病院	NA	NA	NA	NA	NA	NA
和歌山生協病院	0	0	0	0	なし	なし
鳥取生協病院	0	0	0	0	なし	なし
総合病院松江生協病院	1	5	0	0	0.00	0.00
出雲市民病院	NA	NA	NA	NA	NA	NA
総合病院水島協同病院	1	0	0	0	0.00	なし
玉島協同病院	0	0	0	0	なし	なし
総合病院岡山協立病院	0	0	0	0	なし	なし
福島生協病院	0	0	0	0	なし	なし
広島共立病院	0	0	0	0	なし	なし
宇部協立病院	0	0	0	0	なし	なし
徳島健生病院	—	—	—	—	—	—
高松平和病院	NA	NA	NA	NA	NA	NA
愛媛生協病院	0	0	0	0	なし	なし
高知生協病院	NA	NA	NA	NA	NA	NA
健和会大手町病院	307	343	16	11	5.21	3.21
千鳥橋病院	200	183	5	21	2.50	11.48
たたらリハビリテーション病院	—	—	—	—	—	—
米の山病院	0	0	0	0	なし	なし
みさき病院	—	—	—	—	—	—
上戸町病院	0	0	0	0	なし	なし
くわみず病院	0	0	0	0	なし	なし
大分健生病院	NA	NA	NA	NA	NA	NA
宮崎生協病院	0	0	0	0	なし	なし
鹿児島生協病院	0	1	0	0	なし	0.00
国分生協病院	—	—	—	—	—	—
沖縄協同病院	199	188	40	70	20.10	37.23
中部協同病院	0	0	0	0	なし	なし
とよみ生協病院	NA	NA	NA	NA	NA	NA
最大値(外れ値を除く)	19.00	5.00	0.00	0.00	20.10	25.52
75%値	8.50	17.50	0.00	0.00	12.07	11.82
中央値	0.00	0.00	0.00	0.00	3.47	4.67
25%値	0.00	0.00	0.00	0.00	0.00	0.00
最小値(外れ値を除く)	0.00	0.00	0.00	0.00	0.00	0.00

指標52：全分娩中ハイリスク妊娠またはハイリスク分娩管理対象者の割合

指標52分母：妊娠あるいは分娩に関連する疾病の治療・分娩のために入院し退院した患者
 指標52分子：ハイリスク分娩・妊娠管理料が算定された患者

単位：%

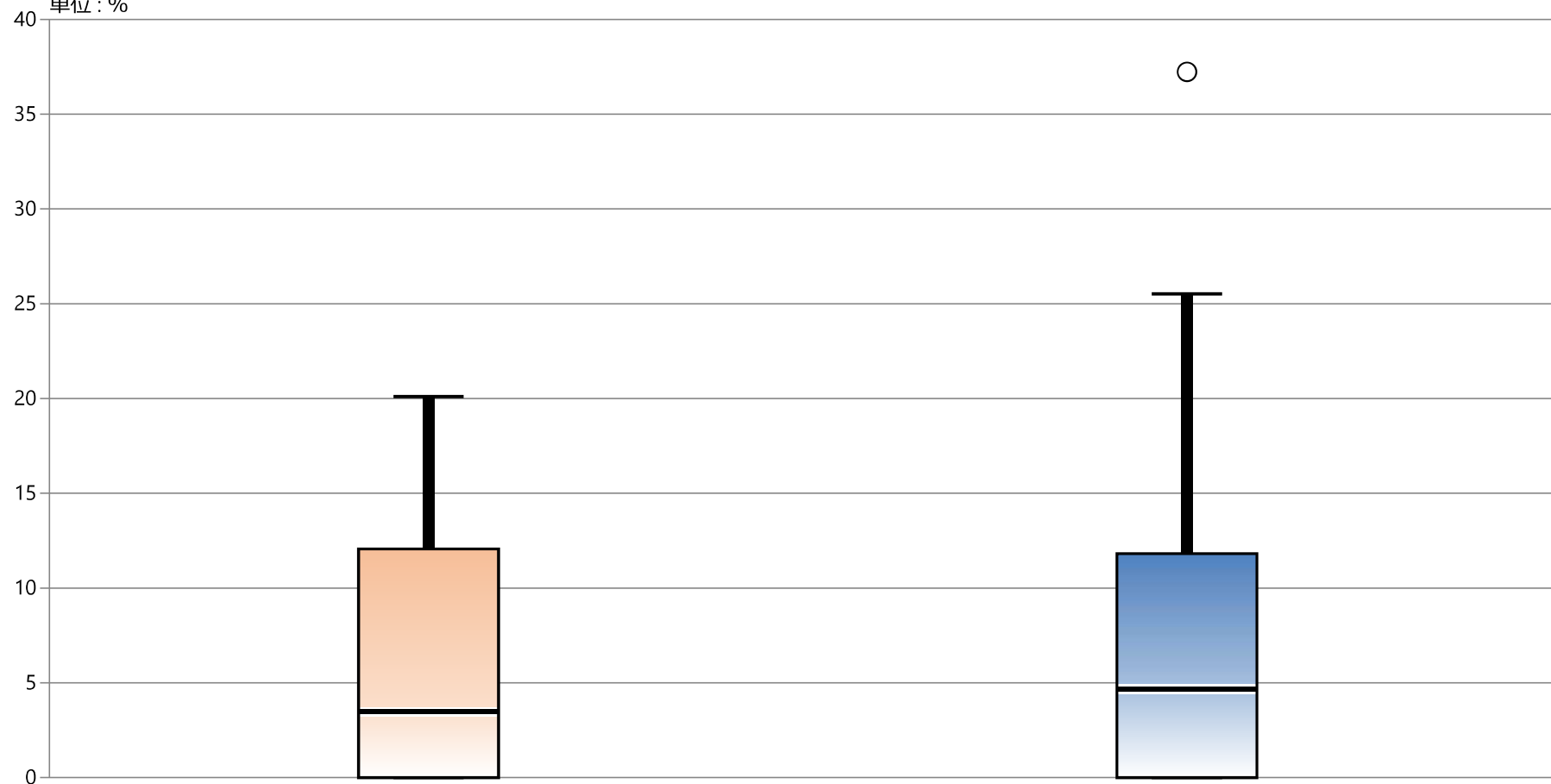


指標52：全分娩中ハイリスク妊娠またはハイリスク分娩管理対象者の割合

指標52分母：妊娠あるいは分娩に関連する疾病の治療・分娩のために入院し退院した患者

指標52分子：ハイリスク分娩・妊娠管理料が算定された患者

単位：%



* 外れ値を除く

2018年 年間 通算

2019年 年間 通算

最大値*

20.10

25.52

75%値

12.07

11.82

中央値

3.47

4.67

25%値

0.00

0.00

最小値*

0.00

0.00